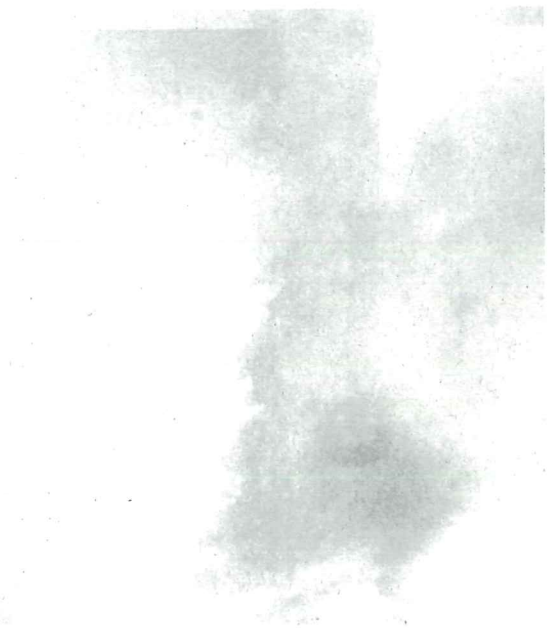


Une activité sismique en baisse

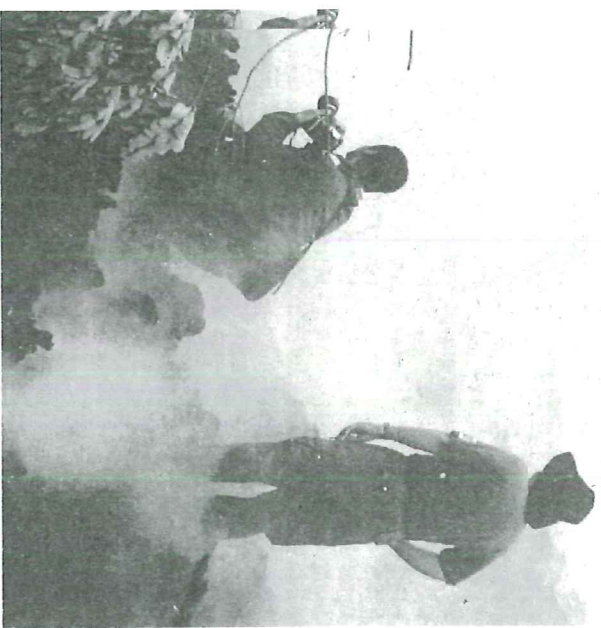
Le trémor se poursuit, le Dolomieu s'est stabilisé

Depuis vendredi après-midi, une diminution du trémor éruptif est observée, il atteint désormais un tiers de sa valeur maximale.

L'effondrement du Dolomieu est quasi terminé. Les fontaines de lave connaissent des variations de débit importantes, qui parfois ne dépassent pas 40 à 50 mètres de hauteur, mais hier matin, par exemple, leur hauteur dépassait celle du rempart du Tremblet !



Les signes d'effondrement sont quasiment terminés. Le Dolomieu nouvelle version est stabilisé. (photo section aérienne de la gendarmerie)



Les geysers de lave atteignent encore des hauteurs importantes, atteignant parfois la centaine de mètres (photo F.-M.-A.), (contre environ 5 séismes supérieurs à 3 par minute vendredi). L'effondrement du Dolomieu semble être entré dans une phase de stabilisation. L'activité éruptive aussi. Le trémor a retrouvé des valeurs comparables au premier jour. Les fontaines de lave sont moins impressionnantes mais les projections sont toujours impor-



Depuis vendredi, les autorités déconseillent aux habitants de la pointe du Tremblet de rentrer chez eux. Le village est pris dans les nuages de cendres (photo J.-Ph.L.)

T.L.

Pas d'inquiétude pour l'air

Les taux de dioxyde de soufre (SO₂) analysés sur les sites demeurent très en dessous du premier seuil d'information des populations fragiles de 300 microgrammes par mètre cube. Néanmoins, entre les acides, le soufre et les poussières, la pollution volcanique ne doit pas être négligée. Car ces cendres et composés soufrés ou acides, peuvent être dangereux pour la santé.

Cheveux de Pélé dans le Nord et l'Est

Des cheveux de Pélé, emportés par le vent de sud en altitude, ont touché dans la nuit de vendredi à samedi les zones nord et nord-est de l'île. A ce sujet, la préfecture réitère ses recommandations telles que

veiller à bien nettoyer les fruits et légumes avant de les consommer, se laver les mains régulièrement, porter une attention particulière aux jeunes enfants qui par nature portent fréquemment les mains à la bouche. Enfin, il est recommandé aux agriculteurs de surveiller le cheptel.

Le pas de Bellecombe rouvert, mais...

Selon une information de la préfecture, le gîte du volcan est de nouveau ouvert, le pas de Bellecombe également. Toutefois, il est formellement interdit de s'éloigner du parking. En effet, des reconnaissances sont nécessaires afin d'évaluer la fragilité des bords de l'enclos. Ces reconnaissances demanderont plusieurs jours.



Les sentinelles de la Fournaise ont subi l'épreuve du feu. (photo Serge Gélabert)

À Sainte-Rose : pas de gros embouteillages lors de la journée d'hier

Le volcan se laisse voir... de loin



De la cage aux Lions, on a une vue d'ensemble... (photos Michel Ponqpin)

Avec un ciel qui se couvrait par intermittence, il y avait nettement moins de monde hier à Sainte-Rose que les autres jours de la semaine. Et il n'était pas question de s'approcher de l'endroit où la lave a coupé la route du Grand-Brûlé, en raison du dispositif de sécurité mis en place par les gendarmes.

Depuis mercredi, le spectacle de l'éruption n'est accessible que depuis Sainte-Rose. Sur la route, c'est à la hauteur du restaurant "Le Bel Air" que les premiers visiteurs se sont garés ce samedi. Une petite dizaine de personnes tire le portrait à dame La Fournaise. Les jets de lave montent à une centaine de mètres et il y a une épaisse fumée blanche au-dessus de la mer. "C'est impressionnant et c'est passionnant", commente Thierry, venu en famille profiter du spectacle. Sa fille tient absolument à regarder le spectacle avec des jumelles. Dans le restaurant, il suffit de lever les yeux de son assiette pour profiter de la magie du roi volcan.

Un peu plus, loin, trois à quatre voitures sont garées. Vers le PK 80 (coulée novembre 2002), les curieux sont plus nombreux. Un peu

plus loin, les pompiers montent la garde. Ceux des casernes de Saint-Benoît, de la Plaine-des-Palmistes et de Salazie se relaient sur place de 8 à 20 heures et de 20 à 8 heures le lendemain. Ils sortent pour porter secours au cas où... Mais hier midi, aucun bobo à déclarer. "Les gens sont prudents. Il faut dire que les médias relayent bien les consignes de prudence", se félicite un des responsables.

LA FORÊT DE BOIS DE COULEURS DÉTRUITE

Depuis vendredi soir, le public n'est pas autorisé à se rendre au-delà du point kilométrique 77 dans le Grand-Brûlé, à environ 5 kilomètres de l'endroit où la lave a coupé une nouvelle fois la route... Les gendarmes ne laissent passer que les personnes autorisées, presse comprise... et leur conseillent

de ne pas s'éloigner de la route. Les sentiers menant à la côte sont également interdits. Attention aux récalcitrants. Ils sont passibles d'amendes...

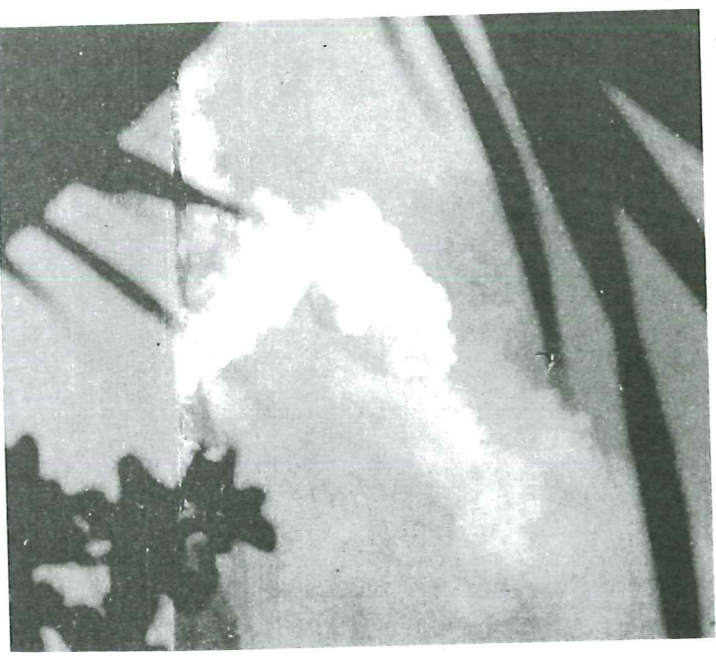
Le petit chemin qui mène à la "Symbiose pour volcan et oiseaux" est complètement bouché. L'épave du feu du volcan. La plus terrible sans doute... Dame la Fournaise n'a fait aucun cadeau aux sentinelles de pierres postées sur ses flancs. C'est ici qu'est passée la lave avant de regagner le bûche. Des fumées s'élèvent et une forte odeur de soufre se dégage. Les narines sont vite incommodées. Et l'air est chaud... Au-dessus de nos têtes, les jets de laves

continuent... Soudain, on entend un bruit. Comme une explosion. Pas le temps de ramasser une lave refroidie... On décide de repar-tir...

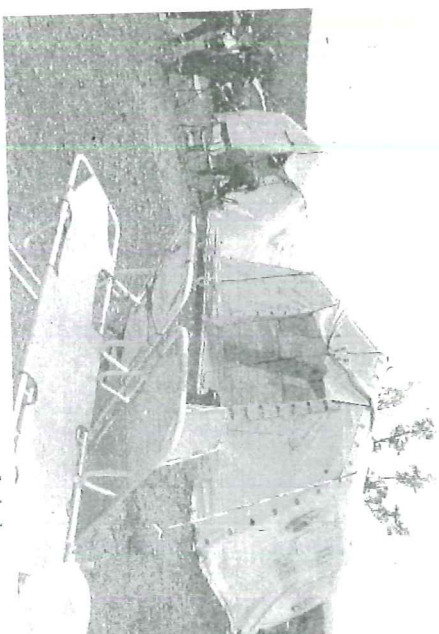
Alain Bischoff est technicien opérationnel de l'ONF. Il reste encore un peu pour prendre des photos et des notes. C'est lui qui est de permanence ce samedi... "Ce site est géré par l'ONF. On se tient au courant des événements", nous explique-t-il. Il regrette la destruction, par endroits, de la forêt de bois de couleurs. Les filaos aussi ont payé le prix fort. "Mais ce sont des pestes", précise le technicien. Mais le volcan ne choisit pas...
Juliane Ponin-Ballon



Se faire photographier devant l'éruption : une priorité !



Une grosse fumée s'élève au-dessus de la mer.



Les pompiers assurent la surveillance en cas de bobos et de malaises...



Les gendarmes montent la garde. Pas question d'aller au-delà du PK 77.